

GARANTIEBEDINGUNGEN

Die KODi Diskontläden GmbH, Zum Eisenhammer 52, 46049 Oberhausen, gewährt auf dieses Produkt drei Jahre Garantie ab Kaufdatum („Garantiedauer“). Die Garantie gilt für das Land, in dem das Produkt gekauft wurde.

Garantiefall

Der Garantiefall tritt ein, wenn sich die Eigenschaften des Produktes innerhalb der Garantiedauer so verändern, dass die Funktion des Produktes nicht nur unerheblich beeinträchtigt wird und die Garantievoraussetzungen vorliegen. Von der Garantie ausgeschlossen sind Fälle, in denen Fehler oder Mängel zurückzuführen sind auf:

- unsachgemäße Installation, Bedienung oder Verwendung
- mangelhafte Wartung oder Pflege
- Missachtung der Sicherheits- oder Bedienungshinweise entsprechend der Bedienungsanleitung
- gebräuchlichen Verschleiß
- äußere Einwirkungen wie mechanische Beschädigungen, Transportschäden oder Schäden durch Witterung
- gewerbliche Nutzung

Garantieumfang

Während der Garantiedauer auftretende Mängel werden wir kostenlos beheben, nach unserem Ermessen durch Reparatur, Austausch gegen ein neues, vergleichbares oder höherwertiges Produkt (die aufgeführten Varianten werden im Folgenden „Ersatzartikel“ genannt) oder Erstattung des Kaufpreises.

Die Abholung des Ersatzartikels erfolgt in der Filiale. Im Fall der Erstattung des Kaufpreises erfolgt diese durch Barauszahlung in der Filiale, in welcher die Garantie geltend gemacht wurde. Wenn der Kauf über den Online-Shop erfolgte und die Geltendmachung der Garantie in einer Filiale, so gilt obiges entsprechend.

Erfolgte die Geltendmachung der Garantie über unseren Kundenservice, so wird der Ersatzartikel nach Absprache in eine Filiale Ihrer Wahl oder versandkostenfrei an Ihre Postanschrift gesendet. Eine etwaige Erstattung des Kaufpreises erfolgt in einem solchen Fall per Überweisung.

Aus dieser Garantie ergeben sich keine weiteren Ansprüche als die vorgenannten, insbesondere umfasst die Garantie keine Mangelfolgeschäden und Schadensersatzansprüche.

Durch die Inanspruchnahme der Garantie tritt weder eine Verlängerung der Garantiedauer ein, noch beginnt diese neu.

Garantievoraussetzungen

Voraussetzung für die Geltendmachung von Garantieansprüchen ist:

1. die Vorlage des Originalkassenbeleges (im Fall des Kaufs über unseren Online-Shop die Vorlage der Rechnung) und
2. die Aushändigung des Produktes mit vollständigem Zubehör sowie
3. im Fall des Kaufs über unseren Online-Shop die Nutzung des von uns zur Verfügung gestellten Retouren-Labels, sofern die Inanspruchnahme der Garantie nicht über eine Filiale erfolgt und
4. die Verbrauchereigenschaft des Käufers.

Inanspruchnahme der Garantie

Die Inanspruchnahme der Garantie richtet sich nach folgenden Vorgaben:

Bei Kauf des Produktes in einer unserer Filialen:

Erfolgte der Kauf des Produktes über eine unserer Filialen, wenden Sie sich für die Inanspruchnahme der Garantie bitte an eine KODi Filiale Ihrer Wahl.

Bei Kauf des Produktes über unseren Onlineshop:

Haben Sie den Artikel über unseren Onlineshop erworben, ist ebenfalls eine Inanspruchnahme der Garantie über jede unserer Filialen möglich. Alternativ können Sie über unseren Kundenservice

Tel.: +49 (0)208 / 85 007-777
E-Mail: onlineshop@kodi.de

ein Retouren-Label für den Rückversand und einen Retourenschein für die Abwicklung Ihrer Retoure anfordern.

Gesetzliche Rechte

Gesetzliche Rechte, insbesondere Gewährleistungsrechte, werden durch die Garantie nicht eingeschränkt. Insbesondere ist die Inanspruchnahme der gesetzlichen Gewährleistungsrechte unentgeltlich.

Geltendes Recht

Es gilt das Recht des Landes, in dem das Produkt gekauft wurde.



Batterien korrekt einlegen und Batteriefach schließen



Zum Fussel entfernen, vorsichtig über die Stelle gleiten.



Scherkopf und Klingen abnehmen und Teile reinigen



Zum Ein- und Ausschalten Ein/Aus-Schalter vor- und zurückschieben



Auffangbehälter abziehen und entleeren

REINIGUNG UND PFLEGE

Achtung

Entfernen Sie vor dem Reinigen immer die Batterien.

1. Schalten Sie das Gerät aus, indem Sie den Schalter nach unten schieben.
2. Reinigen Sie das Gerät mit einem trockenen Tuch.
3. Zum Entfernen des Scherkopfes drehen Sie diesen gegen den Uhrzeigersinn bis er sich abnehmen lässt.
4. Entfernen Sie vorsichtig das darunterliegende Klingenelement von der Antriebswelle.

Achtung

Die Klingen sind scharf!

5. Reinigen Sie die Klingen und das Innere des Gerätes mit einem Pinsel.
6. Stecken Sie das Klingenelement wieder auf die Antriebswelle und verschrauben Sie den Scherkopf im Uhrzeigersinn.

HINWEIS

Halten Sie das Gerät von Wasser und Feuchtigkeit fern!

ENTSORGUNG

1. Getrennte Erfassung von Altgeräten

Elektro- und Elektronikgeräte, die zu Abfall geworden sind, werden als Altgeräte bezeichnet. Besitzer von Altgeräten haben diese einer vom unsortierten Siedlungsabfall getrennten Erfassung zuzuführen. Altgeräte gehören insbesondere nicht in den Hausmüll, sondern in spezielle Sammel- und Rückgabesysteme.

2. Batterien und Akkus sowie Lampen

Besitzer von Altgeräten haben Altbatterien und Altakkumulatoren, die nicht vom Altgerät umschlossen sind, sowie Lampen, die zerstörungsfrei aus dem Altgerät entnommen werden können, im Regelfall vor der Abgabe an einer Erfassungsstelle vom Altgerät zu trennen. Dies gilt nicht, soweit Altgeräte einer Vorbereitung zur Wiederverwendung unter Beteiligung eines öffentlich-rechtlichen Entsorgungsträgers zugeführt werden.

3. Möglichkeiten der Rückgabe von Altgeräten

Besitzer von Altgeräten aus privaten Haushalten können diese bei den Sammelstellen der öffentlich-rechtlichen Entsorgungsträger oder bei den von Herstellern oder Vertreibern im Sinne des ElektroG eingerichteten Rücknahmestellen unentgeltlich abgeben.

Rücknahmepflichtig sind Geschäfte mit einer Verkaufsfäche von mindestens 400 m² für Elektro- und Elektronikgeräte sowie diejenigen Lebensmittelgeschäfte mit einer Gesamtverkaufsfäche von mindestens 800 m², die mehrmals pro Jahr oder dauerhaft Elektro- und Elektronikgeräte anbieten und auf dem Markt bereitstellen. Dies gilt auch bei Vertrieb unter Verwendung von Fernkommunikationsmitteln, wenn die Lager- und Versandflächen für Elektro- und Elektronikgeräte mindestens 400 m² betragen oder die gesamten Lager- und Versandflächen mindestens 800 m² betragen. Vertreter haben die Rücknahme grundsätzlich durch geeignete Rückgabemöglichkeiten in zumutbarer Entfernung zum jeweiligen Endnutzer zu gewährleisten. Die Möglichkeit der unentgeltlichen Rückgabe eines Altgerätes besteht bei rücknahmepflichtigen Vertreibern unter anderem dann, wenn ein neues gleichartiges Gerät, das im Wesentlichen die gleichen Funktionen erfüllt, an einen Endnutzer abgegeben wird. Wenn ein neues Gerät an einen privaten Haushalt ausgeliefert wird, kann das gleichartige Altgerät auch dort zur unentgeltlichen Abholung übergeben werden; dies gilt bei einem Vertrieb unter Verwendung von Fernkommunikationsmitteln für Geräte der Kategorien 1, 2 oder 4 gemäß § 2 Abs. 1 ElektroG, nämlich „Wärmeüberträger“, „Bildschirmgeräte“ oder „Großgeräte“ (letztere mit mindestens einer äußeren Abmessung über 50 Zentimeter). Zu einer entsprechenden Rückgabe-Absicht werden Endnutzer beim Abschluss eines Kaufvertrages befragt. Außerdem besteht die Möglichkeit der unentgeltlichen Rückgabe bei Sammelstellen der Vertreter unabhängig vom Kauf eines neuen Gerätes für solche Altgeräte, die in keiner äußeren Abmessung größer als 25 Zentimeter sind, und zwar beschränkt auf drei Altgeräte pro Gerätart.

4. Datenschutz-Hinweis

Altgeräte enthalten häufig sensible personenbezogene Daten. Dies gilt insbesondere für Geräte der Informations- und Telekommunikationstechnik wie Computer und Smartphones. Bitte beachten Sie in Ihrem eigenen Interesse, dass für die Löschung der Daten auf den zu entsorgenden Altgeräten jeder Endnutzer selbst verantwortlich ist.

5. Bedeutung des Symbols „durchgestrichene Mülltonne“

Das auf Elektro- und Elektronikgeräten regelmäßig abgebildete Symbol einer durchgestrichenen Mülltonne weist darauf hin, dass das jeweilige Gerät am Ende seiner Lebensdauer getrennt vom unsortierten Siedlungsabfall zu erfassen ist.

6. Entsorgung von Batterien

Verbrauchte Batterien gehören nicht in den Hausmüll! Das nebenstehende Symbol weist darauf hin, dass der Verbraucher gesetzlich verpflichtet ist, gebrauchte Batterien unentgeltlich bei einer öffentlichen Sammelstelle oder im Handel zurückzugeben. Hinweise auf den Batterien haben folgende Bedeutung: Pb = enthält Blei; Cd = enthält Cadmium; Hg = enthält Quecksilber.

Dieses Gerät entspricht den CE-Richtlinien.

TECHNISCHE DATEN

Batteriebetrieb: 2 x 1,5 V Batterie, Typ AA

KUNDENDIENST

Bei Rückfragen zum Gerät oder technischen Problemen schreiben Sie bitte per E-Mail an: info@kodi.de

Diese Bedienungsanleitung finden Sie auch im Internet zum Download unter:

www.kodi.de/tectro

KODi Diskontläden GmbH
Zum Eisenhammer 52
46049 Oberhausen
Deutschland

14165009
V1.1_04.24



BEDIENUNGSANLEITUNG

Fusselrasierer

14165009

Batteriebetrieben

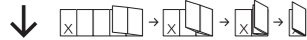
Grosse Schnittfläche

Abnehmbarer Auffangbehälter



*Die Garantiebedingungen befinden sich auf den letzten Seiten.

TECTRO



Herzlichen Glückwunsch!

Vielen Dank, dass Sie sich für ein TecTro-Produkt entschieden haben. Bitte lesen Sie diese Bedienungsanleitung aufmerksam durch und bewahren Sie die Anleitung für späteren Gebrauch auf. Bitte geben Sie diese Anleitung mit, wenn Sie das Produkt an andere Benutzer weitergeben.

PRODUKTÜBERSICHT

- 1 Kappe
- 2 Scherkopf
- 3 Auffangbehälter mit Deckel
- 4 Batteriefach mit Deckel
- 5 Ein/Aus-Schalter



WICHTIGE SICHERHEITSHINWEISE – bitte aufmerksam durchlesen und für den späteren Gebrauch aufbewahren.

- Lesen Sie diese Bedienungsanleitung vor dem ersten Gebrauch gründlich durch. Sie enthält wichtige Informationen für Ihre Sicherheit sowie zum Gebrauch und Pflege des Gerätes. Heben Sie die Anleitung zum späteren Nachschlagen auf und geben Sie sie mit dem Gerät weiter. Um gefährliche Situationen zu vermeiden, das Produkt nicht für andere als die in dieser Anleitung beschriebenen Zwecke verwenden. Unsachgemäße Verwendung ist gefährlich und führt zum Erlöschen der Garantie.
- Dieses Gerät ist nicht dafür bestimmt, durch Personen (einschließlich Kinder) mit eingeschränkten physischen, sensorischen oder geistigen Fähigkeiten oder mangels Erfahrung und/oder mangels Wissen

benutzt zu werden, es sei denn, sie werden durch eine für ihre Sicherheit zuständige Person beaufsichtigt oder erhalten von ihr Anweisungen, wie das Gerät zu benutzen ist.

- Kinder sollten beaufsichtigt werden, um sicherzustellen, dass sie nicht mit dem Gerät spielen.
- **Achtung!** Tauchen Sie elektrische Teile des Geräts während des Reinigens oder des Betriebs nie in Wasser oder andere Flüssigkeiten. Halten Sie das Gerät nie unter fließendes Wasser.
- **Achtung!** Es besteht Explosionsgefahr bei unsachgemäßem Auswechseln der Batterien. Ersetzen Sie Batterien nur durch denselben oder einen gleichwertigen Batterietyp.
- Wechseln Sie immer den gesamten Batteriesatz.

- Achten Sie darauf die Batterien korrekt einzusetzen. Beachten Sie die Polung (+) Plus / (-) Minus auf der Batterie und auf dem Gehäuse. Unsachgemäß eingesetzte Batterien können zum Auslaufen führen oder in extremen Fällen einen Brand oder eine Explosion auslösen.
- Entfernen Sie verbrauchte Batterien. Entfernen Sie die Batterien, wenn Sie wissen, dass Sie das Produkt für längere Zeit nicht benutzen. Anderenfalls könnten die Batterien auslaufen und Schäden verursachen.
- Nicht aufladbare Batterien dürfen nicht wieder aufgeladen werden.
- Aufladbare Batterien müssen aus dem Gerät genommen und unter Aufsicht aufgeladen werden.
- Setzen Sie Batterien niemals übermäßiger Hitze (z. B. pralle Sonne, Feuer) aus und werfen Sie sie niemals in Feuer. Die Batterien könnten explodieren.

- Die Anschlüsse dürfen nicht kurzgeschlossen werden.
- Bewahren Sie Batterien außerhalb der Reichweite von Kleinkindern auf. Wurden Batterien verschluckt, suchen Sie sofort ärztliche Hilfe auf.
- Sollten Batterien einmal ausgelaufen sein, entnehmen Sie diese mit Hilfe eines Tuches aus dem Batteriefach und entsorgen Sie sie bestimmungsgemäß. Vermeiden Sie Haut- und Augenkontakt mit der Batterieflüssigkeit. Sollten Sie doch einmal Augenkontakt mit Batterieflüssigkeit erfahren, spülen Sie die Augen mit viel Wasser aus und kontaktieren umgehend einen Arzt. Bei Kontakt der Batterieflüssigkeit mit der Haut, waschen Sie die Stelle mit viel Wasser und Seife ab.
- Entfernen Sie die Batterien bevor Sie das Gerät entsorgen. Batterien müssen getrennt entsorgt werden.

BESTIMMUNGSGEMÄSSE VERWENDUNG

Dieses Produkt dient nur zur Entfernung von Woll- und Flusenresten von Kleidungsstücken oder Textilien. Dieses Gerät ist nur für die Nutzung im privaten, nichtprofessionellen Umfeld vorgesehen. Das Gerät ausschließlich gemäß diesen Anweisungen verwenden. Unsachgemäße Verwendung ist gefährlich und führt zum Verlust jeglicher Garantieansprüche. Bitte die Sicherheitshinweise beachten.

BEDIENUNG

1. Öffnen Sie das Batteriefach, indem Sie den Batteriefachdeckel abziehen. Legen Sie 2 neue handelsübliche Batterien, des Typs LR6/AA mit der richtigen Polarität ein (wie im Batteriefach angezeigt). Setzen Sie den Batteriefachdeckel wieder auf das Gerät und stellen Sie sicher, dass er einrastet.
2. Legen Sie das Kleidungsstück auf eine glatte Oberfläche bzw. ziehen Sie den Stoff straff und machen ihn unbedingt faltenfrei.

HINWEIS

Machen Sie ggf. einen Probearbeitsgang an einer nicht sichtbaren Stelle.

3. Zum Einschalten schieben Sie den Ein/Aus-Schalter vor.
4. Lassen Sie den Flusenentferner vorsichtig über das Kleidungsstück gleiten. Üben Sie dabei nicht zu viel Druck auf den Scherkopf aus.
5. Für längerflorige Kleidungsstücke setzen Sie die Kappe auf den Scherkopf.
6. Zum Ausschalten schieben Sie den Ein/Aus-Schalter nach hinten.
7. Nach jedem Gebrauch, den Auffangbehälter leeren. Ziehen Sie den Auffangbehälter ab. Nach dem Entleeren stecken Sie den Auffangbehälter wieder auf das Gerät. Stellen Sie sicher, dass er richtig eingerastet ist.
8. Reinigen Sie das Produkt wie in **Reinigung und Pflege** beschrieben.